

D) Bricolages et jeux :

I) Icônes:

(Document pour les enfants)

Le mot grec icône signifie image.

Les icônes sont des peintures religieuses généralement peintes sur un panneau de bois. Elles représentent des personnages ou des scènes bibliques.



On peut représenter Jésus que les humains ont vu et connu.

On peut aussi représenter Marie, les saints, les prophètes, les anges qui sont apparus aux hommes.

On ne peut représenter Dieu Le Père, l'Eternel, l'Illimité, l'Indicible.
Mais Jésus est Visage de Dieu. En lui, le Père se révèle aux hommes.

Peux-tu dire ce que tu vois sur les icônes ci-dessus? Qui sont les personnages?

***Première icône:

***Deuxième icône:

***Troisième icône:

Pour aller un peu plus loin:

***La première image représente Jésus Christ. Sa main droite est levée en signe de bénédiction. Dans sa main gauche, il porte un livre: L'Evangile, le Livre de la Bonne Nouvelle. Une auréole lumineuse entoure sa tête.

Une telle icône est appelée icône du "Christ pantocrator",
c'est à dire icône du Christ Tout Puissant.

***Sur la seconde icône, on reconnaît Marie et Jésus.

Leurs visages sont proches; les mains de Jésus entourent celles de Marie en signe de tendresse. Autour, les anges nous rappellent le royaume de Sainteté et d'Amour vers lequel nous sommes tous appelés.

Une telle icône est appelée icône de la vierge "Eleousa" (Vierge de tendresse et de miséricorde).

***La troisième icône est celle du Bienheureux Alain de Solminihac (évêque de Cahors il y a 4 siècles) en train de confirmer trois jeunes qui portent des citations de l'évêque. Il porte sur la tête une mitre et une Crosse à la main, signe qu'il est évêque. Cette scène se passe dans la cathédrale de Cahors symbolisée en haut à gauche de l'icône. En haut à droite tu peux voir la représentation stylisée de Rocamadour.

L'ICONE, un tableau?:

Lorsque l'on crée une icône, on doit se préparer par la prière et le jeûne.

On tourne son regard vers Dieu et on essaie de se laisser conduire pour représenter dans l'image que l'on "écrit", la Vie de Dieu.

Le travail de l'iconographe est un travail de silence, de prière et de solitude.

L'icône n'est donc pas un tableau.

Celui qui la crée, le fait en présence de Dieu, dans la prière.

De ce fait, l'icône est une image qui est comme une porte ouverte vers Dieu pour Lui parler, pour Le prier.

L'icône est une petite Présence silencieuse
qui nous invite à regarder vers Dieu,
pour devenir un peu plus chaque jour son image.

Pour prier devant l'icône:

- *Tu peux rester en silence devant l'icône et offrir ce moment Dieu.
- *Tu peux dire un "Notre Père", un "Je vous salue Marie"
- *Tu peux raconter ta journée, remercier pour toutes les belles choses.
- *Tu peux demander de l'aide pour devenir meilleur.
- *Tu peux aussi dire une prière que tu aimes.

1) CREER UNE ICONE:

Tu vas commencer par choisir une image que tu aimes.

Dans le silence et en priant dans le fond de ton cœur, tu vas découper soigneusement ton image, puis tu vas la centrer sur le morceau de bois et la coller.

Au dos, tu recopieras ce qu'elle représente.

Matériel à prévoir :

Faire découper dans du contreplaqué des petits parallélépipèdes rectangles à la dimension de l'icône papier. Epaisseur: 1cm.

Des images icône sur papier

Du papier de verre grain fin

Du vernis transparent sous forme de bombe (à manipuler avec précaution)

De la peinture rouge (lie de vin satin)

De la colle à bois rapide

Un pinceau large pour la colle

Un pinceau fin pour la peinture rouge

Un pot d'eau pour rincer les pinceaux, un chiffon.

Protéger la table avec une nappe plastifiée

Mise en œuvre (prévoir $\frac{3}{4}$ d'heure)

*Les enfants ponceront les faces et les arêtes du contreplaqué dans un endroit séparé du lieu où l'on verni.

*Peindre les bords du contreplaqué en rouge et laisser sécher (cela est facultatif mais donne plus de beauté à l'icône)

*Enduire de colle le dos de l'image icône sur papier

*Centrer l'icône papier sur le support et bien presser pour éviter les bulles

*Laisser sécher quelques instants puis un adulte peut passer le vernis (surtout sur les images photocopier pour fixer l'image en cas de projection d'eau)

2) Icône coloriage:

A retrouver sur le site du diocèse

3) Icône Puzzle



II) Icônes:

(document pour les animateurs)

Définition :

Le mot grec icône signifie image, représentation. Les icônes sont des peintures religieuses généralement peintes sur un panneau de bois. Elles représentent des personnages ou des scènes bibliques.

On ne peut représenter Dieu Le Père, l'Eternel, l'illimité, l'Indicible. Mais on peut représenter Jésus que les humains ont vu et connu. Et Jésus est Visage de Dieu. En lui, le Père se révèle aux hommes. On peut aussi représenter Marie, les saints, et les anges qui sont apparus aux hommes.

Les icônes ne sont pas des tableaux! Lorsqu'on crée une icône, on préfère dire qu'on l'écrit plutôt que de dire qu'on la peint. Créer une icône ne s'improvise pas! Celui qui écrit une icône (l'iconographe) doit se préparer par la prière et le jeûne. Il tourne son âme vers Dieu et s'élève vers la lumière de la transfiguration.

Icônes : Un peu d'histoire :

Aujourd'hui les historiens de l'art s'accordent à faire remonter l'origine de l'icône aux fresques étrusques et juives (plusieurs siècles avant le Christ) retrouvées sur les murs de certains édifices, lors de fouilles.

En 520, Theodorus Lector, lecteur à Sainte Sophie de Constantinople, écrit:
« Eudoxie envoya à Pulchérie, de Jérusalem, l'image de la Mère de Dieu qu'a peinte l'évangéliste Luc »
Si les écrits de Theodorus sont exacts, c'est saint Luc qui a donc peint la première icône chrétienne.

Au IV^e siècle, l'empereur Constantin se convertit au christianisme: le christianisme devient religion d'état. L'Église entre dans une ère de paix. À partir de ce moment, l'iconographie connaît un développement très important. En 431, Marie est proclamée Mère de Dieu. On la représente trônant solennellement avec l'Enfant divin sur ses genoux.

Il s'efforce ensuite de se laisser conduire pour représenter la vie transfigurée, la vie céleste. L'iconographe recherche l'effacement le plus total de son être: il se vide pour être mieux rempli... Le travail de l'iconographe est par excellence un travail de silence, de prière et de solitude.

L'image terminée, pour devenir icône, doit être sanctifiée par l'Eglise.

Les icônes font partie intégrante de la Tradition orthodoxe : Foi, Liturgie, théologie, vie spirituelle...

Dans l'intimité familiale, les icônes sont des fenêtres ouvertes sur Dieu pour lui parler, pour prier.

"Elles sont "Présence silencieuse", seuil qu'il revient à chacun de franchir pour que s'établisse la relation à Dieu."

(Michel Quenot: "L'icône, fenêtre sur l'Absolu")
Les icônes nous invitent à prier, à nous laisser transfigurer pour ressembler peu à peu au Christ.

L'icône s'élabore au fil des siècles...

Dès le VI^e siècle (époque à laquelle remontent les premières icônes que l'on possède encore aujourd'hui, dont celles du monastère Sainte Catherine du Sinaï) une pratique devient très populaire: la prière devant l'icône (ou image sainte).

Entre 730 et 843, un duel s'engage entre partisans et ennemis des icônes.

Certains qualifient leur culte d'idolâtrie. Les icônes vont alors être interdites.

En 843, on rétablit la vénération des icônes au sein de l'Eglise. Les défenseurs des icônes sont victorieux!

Leur victoire est commémorée chaque année par les fidèles orthodoxes le 1^{er} dimanche de carême: "Le dimanche du Triomphe de l'Orthodoxie".

Pour l'Orthodoxie, l'iconoclasme, le refus de vénérer les icônes, constitue la synthèse de toutes les hérésies. Refuser l'icône, c'est pour la

théologie orthodoxe, refuser l'incarnation de Dieu fait homme.

Elaborée dans l'Eglise indivise, l'icône a poursuivi son développement dans l'Eglise orthodoxe qui en a été la gardienne.

Une icône ne se regarde pas, elle se vit :

S'asseoir devant une icône... La contempler...
Prendre le temps de se laisser toucher...
Prendre le temps de se laisser faire, de s'abandonner...

L'icône s'adresse au cœur. Elle l'invite à la

Rencontre. Un peu comme si elle voulait couler vers lui La Présence de Lumière.
L'icône est une passerelle vers la communion.

Prier devant une icône, c'est se rendre disponible à une présence, c'est s'ouvrir à elle.

Icônes du Christ, quelques modèles.

On ne peut référencer de manière stricte les différents types d'icônes. Néanmoins les spécialistes s'accordent en général pour évaluer à

58 les principaux types d'icônes concernant le Christ, et à huit ou dix, les grands types d'icônes concernant la Vierge Marie.

Le Christ Pantocrator.



Le Christ pantocrator est un buste du Christ en gloire. L'adjectif pantocrator signifie "tout puissant".
Pour signifier cette toute puissance, l'icône est lumineuse; une auréole peut entourer la tête du Christ (elle peut être cruciforme et évoquer la croix); des lettres comme alpha et oméga peuvent être utilisées.

Le Christ lève la main droite en signe de bénédiction.

Bénir: Dire du bien, être avec... Nous sommes bénis de Dieu: Il est avec nous, Il nous veut du

bien.

Sur l'icône, les deux doigts tendus symbolisent la double nature de Jésus, humaine et divine, et les trois autres joints figurent la Trinité.

Dans sa main gauche, le Christ porte un livre ouvert ou fermé.

Ce livre, c'est l'Evangile, c'est à dire La Bonne Nouvelle qu'il est venu annoncer: "Nous ne sommes pas seuls! Dieu nous accompagne toujours car IL nous aime d'un Amour immense..."

Le Christ en majesté.



Le Christ en Majesté se distingue du Pantocrator par une représentation du corps complet du Christ, debout ou assis sur un trône.

L'image peut évoquer le Christ en prière (bras écartés et paumes ouvertes), le Christ ressuscité, le Christ qui bénit,...

Parfois, les doigts sont placés de la même manière que pour le Christ Pantocrator.

D'autres fois, ils sont placés de manière à former les quatre lettres grecques: ICXC.

I: l'index est droit

C: le majeur est courbé

X: l'annulaire se croise avec le pouce

C: l'auriculaire est courbé

IC XC représentent les premières et les dernières lettres de Jésus Christ.

Icônes de Marie, quelques modèles.

La Vierge "Kyriotissa" (Celle qui règne en majesté)..

(Quatre images. La troisième image est un détail de la seconde image.)



Dans l'icône de la Vierge en Majesté, Marie est souvent représentée assise sur un trône (qui représente le pouvoir). Elle forme elle-même un trône de tendresse et d'amour pour l'Enfant Jésus qu'elle porte sur ses genoux.

La première image est une icône byzantine du XVe siècle. Jésus porte un rouleau: il est la source de l'Écriture.

Sur d'autres icônes de ce genre, il porte un globe. Marie porte trois étoiles: une sur le front et une sur chacune des épaules. Celles-ci symbolisent la virginité.

On remarquera sur la deuxième image, une partie creusée et des bords en relief.

Autrefois, la planche de bois était creusée de 3 à 5 mm à l'aide d'une gouge. La partie creuse était appelée l'arche. Les bords de l'icône étaient légèrement en relief. Ils servaient à séparer les personnages centraux évoquant le monde divin et le monde terrestre. Les sujets peints ne devaient jamais atteindre le bord du panneau de bois.

Aujourd'hui, cette façon de faire tend à disparaître. Sur le détail de la seconde icône, on remarquera les trois étoiles signe de la virginité et les lettres IC XC (Jésus Christ) et OVN (celui qui est éternel).

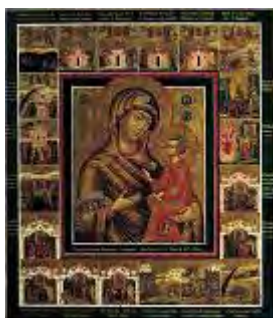
Dans la quatrième image, Marie, comme une reine, porte une couronne. Son royaume est celui de la sainteté (couronne portée par des anges). Vers ce royaume, Marie désire nous entraîner (elle regarde devant elle le monde des hommes). Entre ses bras, Marie porte l'enfant sur un coussin. Il tient le rouleau des Ecritures dans sa main gauche.

L'Enfant lève la main droite en signe de bénédiction, pouce, index et majeur tendus, annulaire et auriculaire repliés.

Marie nous présente ainsi, celui qu'il faut suivre pour vivre la sainteté.

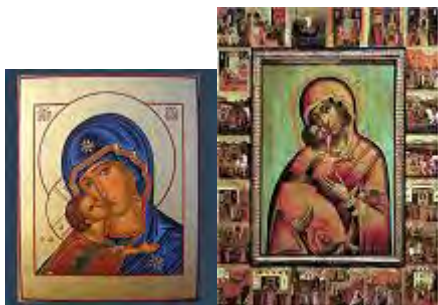
On notera les monogrammes MP et OY, contraction du mot grec: « Mère de Dieu ».

La Vierge "Hodigitria" (Celle qui montre le chemin).



Sur les icônes "Hodigitria", Marie montre la direction (icônes directrices).
Marie porte Jésus souvent sur son bras gauche et le présente aux hommes avec sa main droite.
Ici, Vierge de Tikhvin, Russie.

La Vierge "Eleousa" (Vierge de tendresse et de miséricorde).



Les joues de la mère et celles de l'enfant se touchent dans un geste de tendresse.

La Vierge "Platytera" (Vierge orante).



La Vierge prie, les bras levés. Ci-dessus l'icône de la Vierge du Signe. (Deuxième image coloriage).

Autres icônes :

Icônes de saints : Saint Michel, saint Martin, sainte Martine, Bx Alain de Solminihac



Le nom Michel signifie "Qui est comme Dieu?".

Le point d'interrogation rappelle que nul ne peut être semblable à Dieu.

Saint Michel est le "chef" de tous les anges. C'est un archange. Sur l'image, l'archange est représenté terrassant le dragon. Le mal finit toujours par être vaincu.

Saint Martin coupe son manteau en deux pour l'offrir à un mendiant.

Sainte Martine: « Ses trésors furent pour les pauvres, sa beauté pour Dieu et son cœur pour tous ceux qui vivaient dans les larmes. »

Bienheureux Alain de Solminihac (voir explication de l'icône page)

Icônes de textes bibliques.



Icône 1 -->L'hospitalité d'Abraham.
Icône 2-->L'Annonciation.

III) Jeu de l'oie :

En cours de réalisation à télécharger sur le site du diocèse

IV) Quizz sur le Bx Alain de Solminihac :

En cours de réalisation à télécharger sur le site du diocèse

V) Rébus :

Alain de Solminihac



E) Lien avec la pauvreté :

En cours de réalisation en lien avec le Secours Catholique à télécharger sur le site du diocèse